

## Пъстър пор, перевязка, *marble polecat, Vormela* *peregusna, Guldenstaedt,* 1770

Автори: Димитра Лефтерова  
д-р. Чавдар Черников

Пъстрият пор е малък хищник, спаднащ към голямото семейство Порови, Mustelidae, но имащ самостоятелна филогенетична история и отделен в монотипичен род *Vormela*. Името му идва от германското *Würmlein* – малък червей, а peregusna от украинското perehuznya – пор. Други негови имена: тюркменски - aladzhausen; Кубан - berguznya; калмики – chokha; арабски - fessyah (миризливи); арабски - abulfiss, китайски - hu-yü; казакски – myshovka; украински - pereguznya, pereguzka или perevishchik,; руски – перевязка; полски - perewiaske; турски - alaca sansar, alaca kokarca, benekli kokarc; киргизки - suur-tyshkan; френски - putois marbré or putois de Pologne; германски – Tigeriltis; английски – marbled polecat, mottled polecat, tiger polecat.

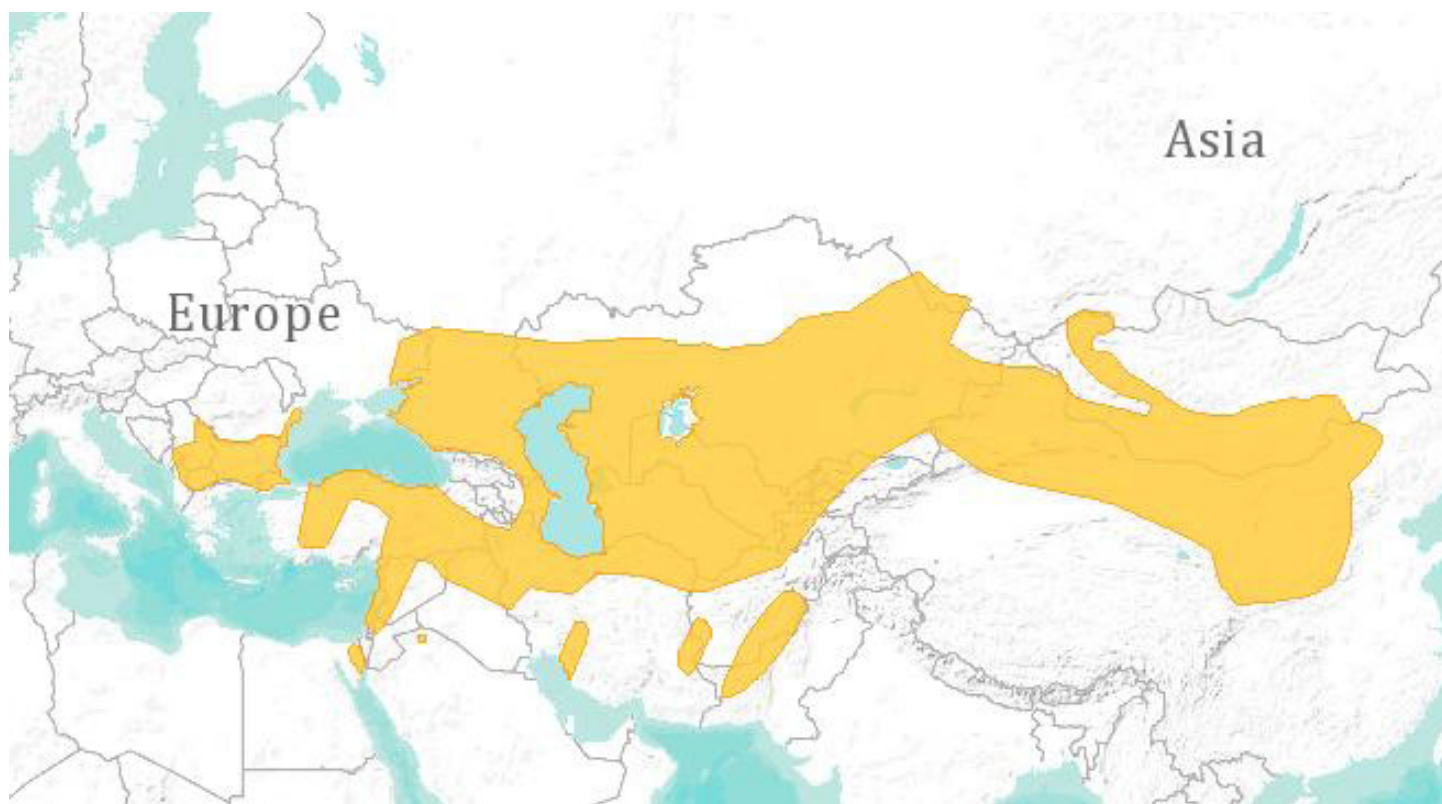
Пъстрият пор е разпространен в Източна Европа и в Азия. Ареалът му се простира от Балканския полуостров и Предна Азия / с изключение на Арабския полуостров/, през южна Русия и централна Азия до северозападен Китай и Монголия. Пъстрите порчета предпочитат сухи и полусухи територии, без дървета, такива като степи, полупустини и пустини. Понякога могат да бъдат забелязани по тревисти-



те плата на предпланинските райони. Рядко тези животинчета могат да бъдат видени в планините, където има регистрирани случаи до 3000 м надморска височина. В наше време много пъстри порчета могат да живеят в парковете, градините и даже сред населените места.

На външен вид тези животинчета приличат на горския и степния пор, но са по-малки. На дължина достига от 29-38 см, а опашката е от 15 до 22 см. На тегло възрастните достигат от 370 до 730 гр. За разлика от много техни родственици, пъстрите порове нямат чувствителна разлика между половете. Тялото е издължено, с къси лапи, както при всички порове. Горната част на тялото е с тъмнокафява окраска, с много жълтеникави петна и ивици. Долната част на тялото е черна на цвят. Интересна е окраската на муцунката – тя е черно - бяла, като бялото е

около устата и на широка ивица минаваща от ушите през очите на зверчето, на фона на черен цвят. Ушите са къси и заоблени, но сравнително големи, спрямо главата. Опашката е пухеста с черно връхче. Лапите имат къси пръсти, снабдени със сравнително дълги нокти.



Географско разпространение на пъстрия пор *Vormela peregusna*.

В среда на живот, с изобилие на храна, пъстрия пор води уседнал начин на живот. Заселва се в колониите на песчанки (джербили) или лалугери. Той е сумрачно животно и излиза да търси храна при зори и/или привечер. Денем стои в дупката си, като ежедневно мени мястото. Те сами също изравят дупки с предните си лапи, като се опират на задните. Със зъбите махат евентуални препятствия, например корени на растения. Ловуват най-вече в дупки на гризачи, като за час е способен да улови до 4 жертви. Понякога ловува заедно с лисици. Най-често сценария е следния: той бяга в проходите на големи песчанки, изплашените животни бързо бягат навън, но там срещат лисиците и се връщат обратно. По-бавните стават жертва на лисиците (тези, които не са успели да се върнат в

дупките си), а по-бързите, на пъстрия пор.

Като цяло живеят по единично в район около 0,5-0,6 км. Когато се срещат два индивида, обикновено се държат агресивно. Събират се за размножаване от март до юни. Изборът на партньор и чифтосването са придружени с характерни викове и звуци. Продължителността на бременността е до 11 месеца, което е свързано с наличието на отложено развитие на оплодената яйцеклетка (забавена имплантация). Женската ражда от едно до осем малки / средно четири – пет/. Те са много малки и слепи, но бързо се развиват и на месец спират да бозаят. Само женските се грижат за малките. Женските малки достигат полова зрялост на три месечна възраст, а мъжките на една година. Засега продължителността на

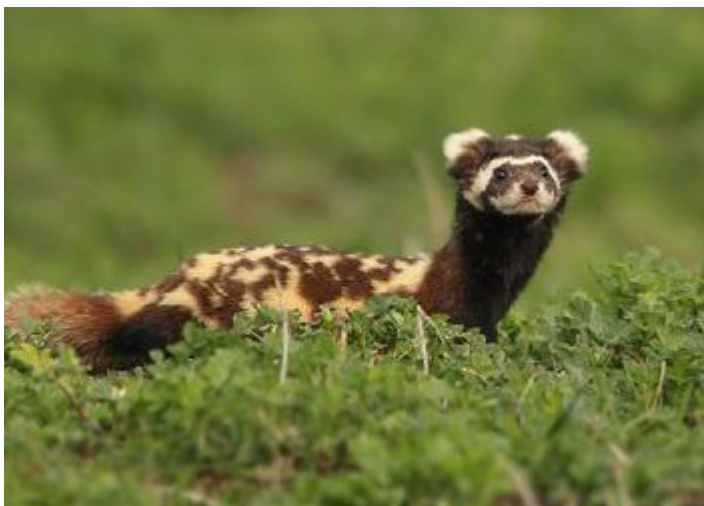


живота е установена да е до 9 години, но не са много наблюденията върху начина на живот на това животинче.

На ден се придвижват около 500-600 м. в колониите на гризачите, разположени на техния ловен участък. В случай на опасност, пора заема отбранаваща поза: приповдига се, обръща опашката на гърба си, оголва зъбите и ръмжи. Ако опасността не отмине, тогава той преминава към последното действие: не изменяйки позата, той се втурва към натрапника със силен и пронизителен вик, като го опръсква със секрет от подопапашната жлеза, имащ остър, неприятен мирис.

Като цяло вокализацията им се състои от различни викове за аларма, ръмжене и пронизителни защитни писъци.

Пъстрите порове ловуват както на земята, където те понякога се изправят на задните си лапи, за да имат по-добър поглед над околността, така и по дърветата, където могат да се покатерят. Преимуществено ловуват по гореописаният начин в подземните проходи на гризачи, като дори се заселват в тях. Към храната им се отнасят основно различни видове гризачи, зайчета,



птички, охлюви, гущери, жаби, риба и насекоми. Храни се и с различни плодове и тревисти растения. Ако имат условия, не се отказват и от домашни птици или да откраднат закачени пушени меса и сирена.

От всички порове, този вид е един от най-слабо проучените. Въпреки, че вече има молекулярни изследвания, с цел изясняване филогенията и филогеографията на вида, вътревидовата структура е все още неуточнена. Въпреки, че ареала на вида се простира и покрива почти всички степи, пустинни и полупустинни зони на Евразия, секвенирането на участък от мтДНК, на представители от южна Русия, Транскавказки регион, Тюркменистан и Узбекистан, показват висока степен на видово генетична хомогенност и вътревидова хетерозиготност. Въпреки широкия обхват на региона, не е открита генетична разлика и дори не се потвърждават описани подвидове.

Засега приетите подвидове са:

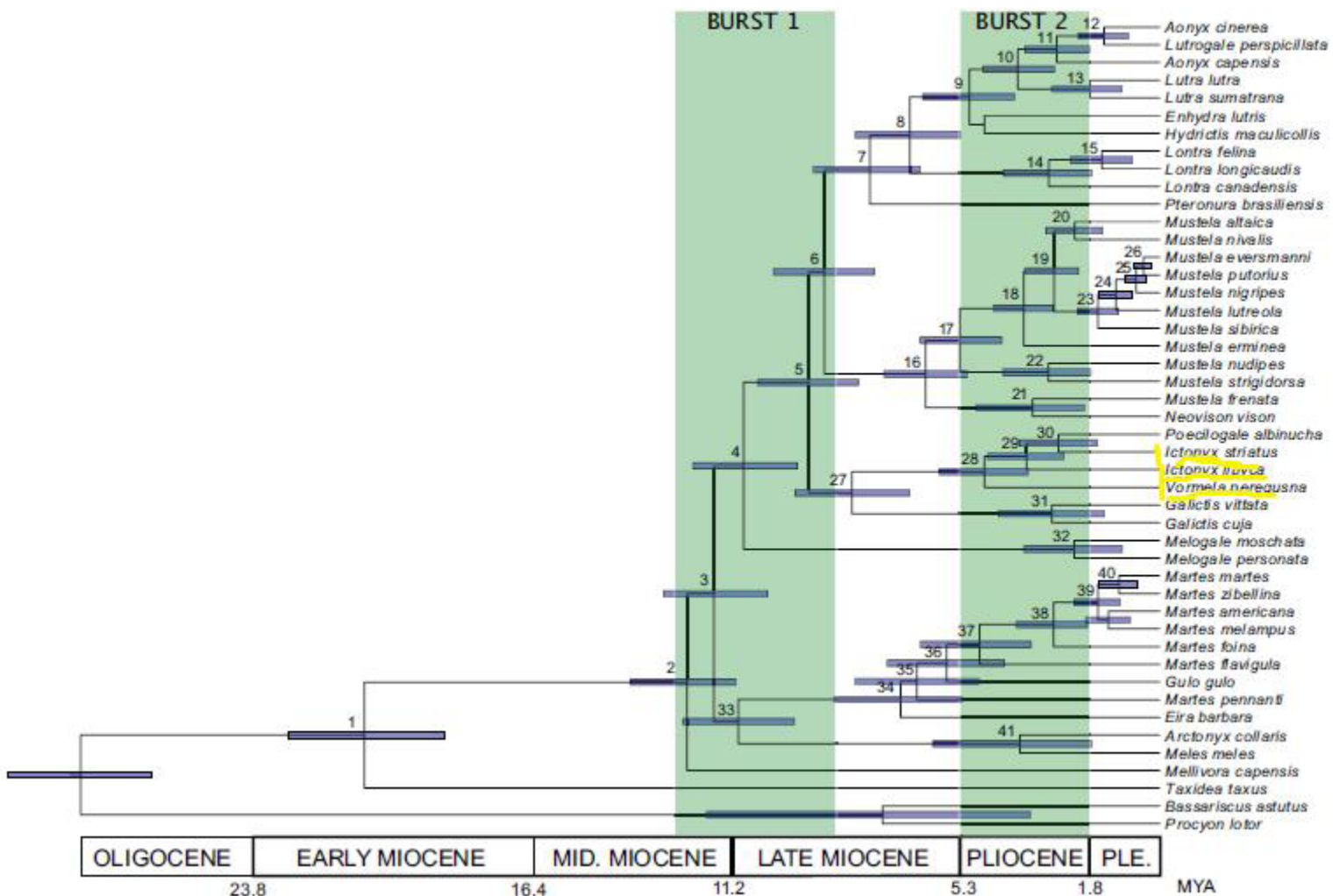
- *Vormela peregusna koshevnikovi*,
- *Vormela peregusna negans*
- *Vormela peregusna pallidior*
- *Vormela peregusna peregusna*
- *Vormela peregusna syriaca*
- *Vormela peregusna euxina*

Този феномен на генетична хомогенност се обяснява или със скорошно разпространение на вида или с непрекъснат генетичен обмен между отделните популации. Клъстърен анализ на пълната последователност на цитохром в гена на мтДНК, разделя дотук

изследваните популации на три основни хаплогрупи. Изчисленото време на разделяне на хаплогрупите е съответно: Хаплогрупа 1 и 2, дивергира преди около 0,07 млн години, в средата на късен плейстоцен; Хаплогрупа 1 и 3, дивергира преди около 0,19 млн год., а Хаплогрупа 2 и 3 преди около 0,14 млн години, в края на среден плейстоцен.

Счита се, че родът възниква в средата на плиоцена / 3,6 – 2,5 млн.г./, в Евразия и по – точно на територията на сегашна Турция, Мала Азия. През среден плиоцен, климатът в Северното полукълбо е бил по-топъл и по-влажен, отколкото сега. В късен плиоцен, климатът доста се променя и става

по-сух и по-студен, като тези именно климатични промени водят до доста генетични вътревидови промени, довели до появата на съвременният вид пъстър пор. Той произхожда от отмерлия вече вид *Vormela retenyii*, фосили на който са намирани в находище от късен плейстоцен, включително и на територията на България, находище Вършец / Спасов и колектив/. В началото на плейстоцена / 1,84 млн.г./, климатични флуктуации водят до поредица от ледникови и междуледникови периоди, които допринасят за доста променливото разпространение и видово поделение. В Европа голяма част от умерените видове преживяват в три основни рефугиуми в Средиземноме-



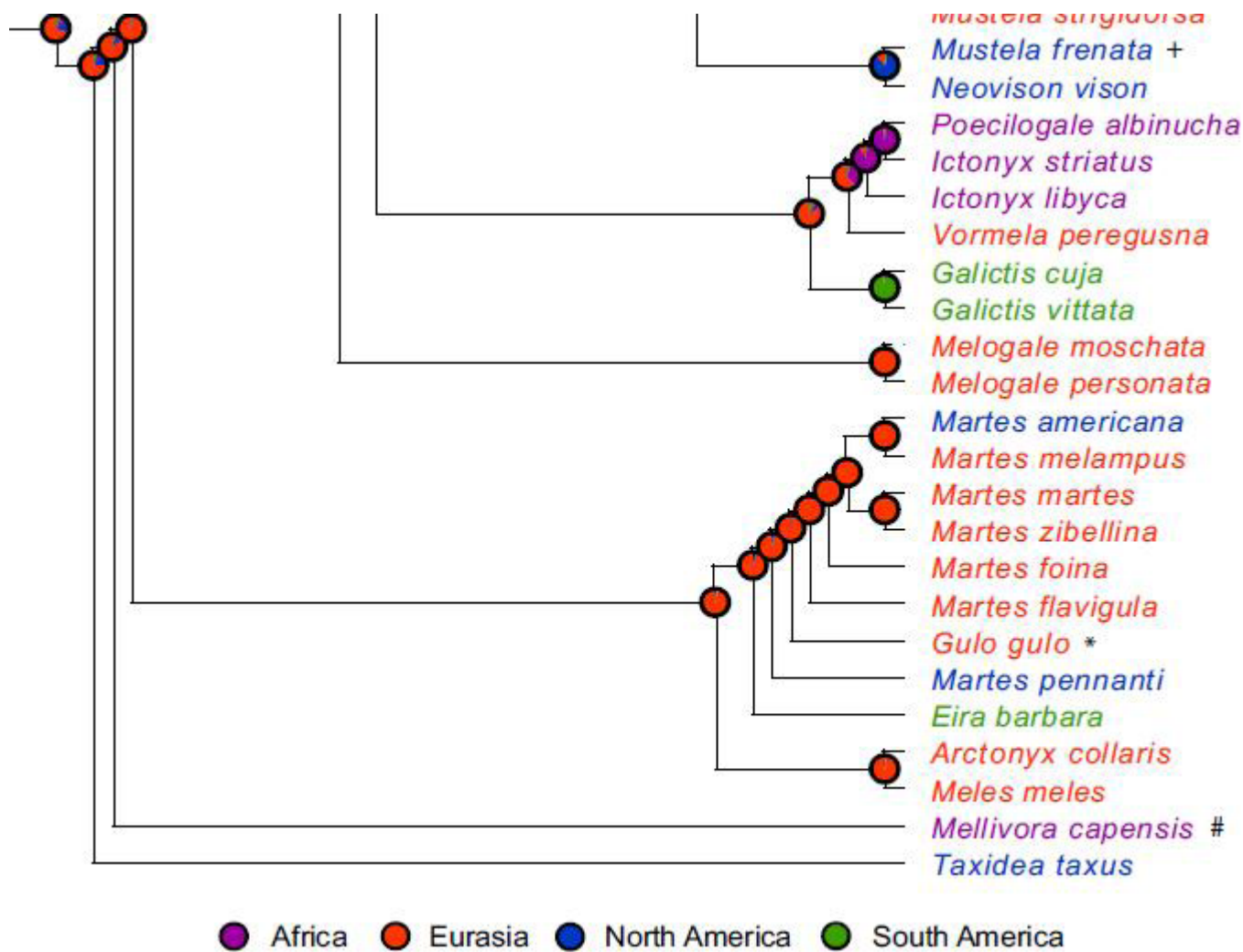
Филогения на семейство Порови, Mustelidae, основано на ДНК анализ. Дадена е времевата скала.

рието. Естествено е именно по-старата хаплогрупа, на популации от региона на рефугиума, да е била основна за последваща радиация на вида.

Изследвания, основани на ДНК анализ, изясняват филогенията на семейство Порови, Mustelidae. Род *Vormela* - Пъстрия пор, род *Ictonyx* – Зорили, Род *Poecilogale* – Африканска невестулка и род *Galictis*- гризони произхождат от общ предшественик, съществувал в късен миоцен. Този техен предшественик най-вероятно е живял на територията на днешна Евразия и постепенно се е разпространил към Северна и после Южна Америка, както и към Африка. През плиоцена от него произлизат: в Африка – зорилите и аф-

риканските невестулки, а в Америка – гризоните. Тук в Евразия от него най – вероятно първо се е появил видът *Vormela petenyii*, предшественика на съвременния пъстрия пор.

Пъстрия пор филогенетично е по-близък със зорилите род *Ictonyx*, отколкото със същински порове, род *Mustela*. Гризоните от Централна и Южна Америка, *Galictis*; са родствени с пъстрия пор (*Vormela*) в Евразия и трите африкански вида: зорилите *Ictonyx* и африканската невестулка *Poecilogale*. Монофилията на тези родове е интересна, не само заради разпространението им на различни континенти, но и поради сходни външни морфологични и физиологични белези. Те всички имат



Филогения на част от семейство Порови, Mustelidae. С цветове е означено разпространението на видовете по континенти.

сходна предупредителна окраска, комбинирана със защитно поведение, което включва предупредителни пози и опръскване със секрет с неприятна, остра миризма, произведен от анална жлеза.

Пъстрият пор е рядко животно със съкращаващ се ареал. Точни данни за броя на индивидите няма. Основните лимитиращи фактори са: превръщането на степите в обработваеми земи и добив на природни залежи. Животните умират от хранене с животни натровени с инсектициди, както и в поставени капани за гризачи. През 20 век популацията на пъстрия пор драстично се съкращава. Причините за това, са не само лова им заради козината, който в сравнение с козината на други порови не се цени много високо, колкото поради превръщането на местообитанието им в селскостопански регион. Допълнително масовото изтребване на гризачите, основната им храна, често ги лишава от препитание. Балканския подвид *Vormela peregusna peregusna* се счита за застрашен от изчезване. Включен е в Червената книга на България като уязвим. Видът като цяло е включен в червената книга на

IUCN като уязвим вид, тъй като за последните 10 години има спад с почти 30% в числеността му.

Видео:

<http://goo.gl/hZkVM9>

**АКО СРЕЩНЕТЕ ПЪСТЪР ПОР, НЕ ГО УБИВАЙТЕ, НЕ ГО ЛОВУВАЙТЕ! Пъстрият пор е рядко животно!! Снимайте го и изправете информацията по електронна поща в Националния природонаучен музей – София.**

