

Възстановка на детско облекло от XV в.

(Въз основа на ктиторското изображение от църквата на Кремиковския манастир)

Автор: Силвия Аризанова

Една от по-слабо проучваните теми е тази за средновековното детско облекло, използвано от българите¹. Обичайно вниманието се съсредоточава върху възрастните и се приема, че детските дрехи са представлявали по-опростени техни версии. Целта на настоящата работа е да се разгледа един конкретен пример на детско облекло – този от стенописното изображение на ктиторското семейство от църквата „Св. Георги” на Кремиковския манастир. То се датира от 1493 г. и следователно особеностите на облеклото може да се предположи, че са били характерни за този период. Трябва да се подчертае, че едно изображение не е достатъчно като свидетелство и не дава представа за детското облекло като цяло. Възстановката му е условна. Причините са следните: стенописът е художествено произведение – неговият художник може да предава реалността, но и да я променя според собствените си виждания; ктиторското изображение се подчинява на определени правила – членовете на семейството са заели характерна стойка и са нарису-

вани с представително за тях, официално облекло; рисунката не позволява да се видят ясно всички детайли, шевове и долни дрехи; един пример не е достатъчен, тъй като одеждите са имали специфични особености според благосъстояние, обществено положение, географски район, под влияние на личния вкус и модните тенденции; малко ни е известно за работата на занаятчиите – не е ясно с каква широчина е използвания плат, как се е конструирала кройката или как са изглеждали шевовете. За всички тези неща може само да се предполага. Възможно е да се научи повече при внимателно проучване на археологическите находки от периода и съпоставката с други изображения и извори. Но на този етап може само да се даде представа за това как е изглеждало облеклото чрез изготвянето на негова съвременна кройка. Подчертавам, че до нея се стига чрез съвременни методи и средства. Това не представлява средновековната



ПОДЧЕРТАВАМ, ЧЕ ДО НЕЯ СЕ СТИГА ЧРЕЗ СЪВРЕМЕННИ МЕТОДИ И СРЕДСТВА. ТОВА НЕ ПРЕДСТАВЛЯВА СРЕДНОВЕКОВНАТА КРОЙКА НА ДЕТСКОТО ОБЛЕКЛО, А СЪВРЕМЕННИЯ НАЧИН ТО ДА БЪДЕ СКРОЕНО.

¹ Аризанова, С. Детското облекло при българите през XIII-XIV век. – В: Българистика. Трети международен конгрес по българистика, 23–26 май 2013 г., София (под печат).

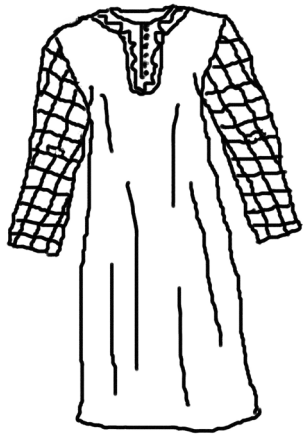
кройка на детското облекло, а съвременния начин то да бъде скроено. Не е известно как точно са извършвали работата си българските средновековни занаятчии в тази сфера. Така, че представеният му изглед е хипотетичен.

В ктиторското изображение на църквата „Св. Георги“ са представени два деца – момиче и момче. Описанието им по-долу е дадено според мнението на различни изследователи. Синът на ктитора Радивой е изобразен в червена дълга до над глезена горна дреха с висящи дълги ръкави, които имат прорез в горния си край. „През

прореза е извадена ръката му, облечена в тесен, дълъг до китката прав ръкав. Горната дреха на момчето има широка обърната яка, покриваща раменете и облечена в златисто-жълта тъкан. Предницата на дрехата има отвесен дълъг отвор, закопчан с гъсто наредени златисти копчета. В горния край на отвора се подава малък тъгъл от бяла риза. Широка пояса от плат на тесни ивици (по дължината му) в кафяво и бяло прибира дрехата около кръста. На главата си детето има полусферична шапчица, която по форма и изработка наподобява подкапника на бащата (вероятно на



СТЕНОПИСНО ИЗ-
ОБРАЖЕНИЕ НА
КТИТОРСКОТО СЕ-
МЕЙСТВО В ЦЪРК-
ВАТА „СВ. ГЕОРГИ“
НА КРЕМИКОВСКИЯ
МОНАСТИР ОТ 1493
Г. СНИМКА: СИЛ-
ВИЯ АРИЗАНОВА.



Скица на долната риза на момчето от ктиторския портрет в Кремиковската църква „Св. Георги“. Автор: Силвия Аризанова.

тази възраст децата са носели само подкапник). Кестенявите му коси са късо отрязани и само малка част от тях се вижда в ъгъла между ухото и шапката. На краката си момчето има жълт зокус.”² Според Екатерина Манова „синът на Радивой е в облекло подобно на неговото”³. Той носи горна дреха от червен копринен плат, закопчана на гърдите⁴. „Отстрани висят свободно ръкавите ѝ. От зелената долна дреха се виждат само тесните ръкави. Коланът му е с преплетени краища като на Драгна. Тодор носи

2 Наследникова, В. История на българския костюм. 2 изд. София, 1974, с. 49.

3 Манова, Ек. Видове средновековни облекла според стенописите от XIII-XV в. в Югозападна България. – Известия на Етнографския институт и музей, кн. V, 1962, с. 60.

4 Манова, Ек. Видове средновековни облекла според стенописите, с. 62.

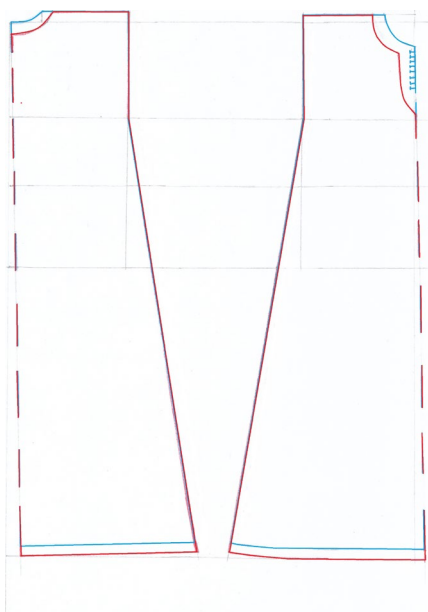


Скица на връхната дреха на момчето от ктиторския портрет в Кремиковската църква „Св. Георги“. Автор: Силвия Аризанова.

полусферична тясна шапка, близка по форма на малката шапка на Радивой. Обувките му са от червена кожа.”⁵ Очевидно споменатите материали – коприна и кожа, са предположение на изследователката. Изглежда при посочването на червения цвят на обувките е станало объркване, тъй като те са със жълт цвят. Посочените като кафяви и бели ивици на пояса, ако съдя от различния снимков материал, който прегледах, мисля че са по-скоро светлосини, редуващи се с още по-светли, защото бялото на ризите е малко по-различно. Изобразените напречно червеникави линии може да са създали представа за кафяв цвят.

Облеклото на момчето е сходно с това на неговата майка. Туниката му

5 Манова, Ек. Видове средновековни облекла според стенописите, с. 62.



Кройки на долната риза (със синьо) и
връхната дреха (с червено) на Драгна.
Автор: Силвия Аризанова.

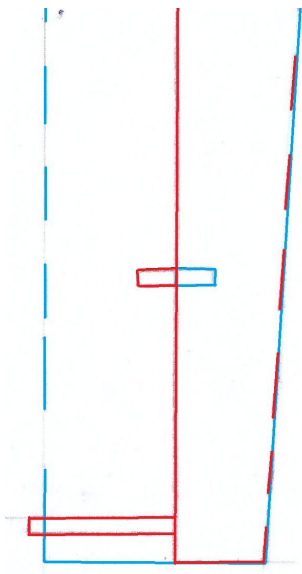
е тъмнозелена, дълга до земята. Ръкавът ѝ е връзан от външната му страна по същия начин, както ръкавът на майката, а отворът е обточен с тънка червена ивица. Тази червена ивица, според Венера Наследникова показва, че дрехата е подплатена с червен плат, като част от него се подава по краищата на шевове. „В ръкавния отвор на туниката се вижда ръкавът на ризата, извезан с червена шевица, която образува мрежа от дребни квадрати. При китката ръкавът е пристегнат към ръката и завършва с малка къдричка. Пазвата е извезана, както при ризата на майката. Коланът е от плат на червени и жълти хоризонтални линии, но, както и при момчето, е опасан без възел. Главата на момчето е покрита с голяма четириъгълна бяла кърпа със симетрично пръснати орнаменти, състоящи се от групирани

ни по четири червени точки. Два от ъглите на кърпата са спуснати отпред на раменете и почти закриват пазвата, а останалата част пада назад, до под кръста. Върху кърпата над челото е поставен червен венец, направен от плат, извезан с перли. Момчето е обуто в червен зокус.”⁶ Според Екатерина Манова „момчето има дреха със същия модел като майка си, но от зелен едноцветен копринен плат. Еднакво е и наметалото му от бял плат, само орнаментът е от червени четирилистници. Със също такъв плат е забрадена главата му. Над челото на момчето е пришита червена лента с ресни. И Драгна носи широк надиплен колан, но краищата му не са вързани на възел, а само са преплетени. И нейните обувки са от червена кожа.”⁷ Екатерина Манова отбелязва, че „има прилика в дрехите на ктиторите от Кремиковската църква с ктиторското облекло в Калотинската църква. Известна разлика има в ръкавите и обиците. Шапката е различна. Ново е тук и наметалото на жената и дъщерята, шапките на бащата и сина. Много общи черти има моделът на облеклото на Радивоевата жена и Драгна с дрехите и шапката на ктиторката от Долна Каменица.”⁸ След сравнение на общите белези на облеклото Екатерина Манова предполага, че Радивой е бил по-заможен и

6 Наследникова, В. История на българския костюм, с. 49.

7 Манова, Ек. Видове средновековни облекла според стенописите, с. 62.

8 Манова, Ек. Видове средновековни облекла според стенописите, с. 62.



Кройки на ръкавите на Драгна.
Автор: Силвия Аризанова.

с по-добро обществено положение от Радослав Мавър, ктитор на църквата в Драгалевския манастир⁹. „Дрехите на децата и тук, както в Калотина, се изработват по модел като на възрастните, без да ги копират напълно, малко опростени. Драгна няма шапка и обици като майка си. Връхната дреха на Тодор не е толкова луксозна като на Радивой.”¹⁰ Асен Василиев посочва друг цвят на основната одежда на Драгна. Според него малкото момиче е „облечено в тъмносиня дреха, дълбокият тон на която се явява необходим контраст, за да се подчертае топлата цветност на групата”¹¹. Разликата в цветовете, които виждат изследователите, би могла да е в следствие от използването на различни източници за проучване на изображението.

9 Манова, Ек. Видове средновековни облекла според стенописите, с. 63.

10 Манова, Ек. Видове средновековни облекла според стенописите, с. 63.

11 Василиев, А. Ктиторски портрети. София, 1960, с. 66.

За споменатите материи може само да се предполага. Това, че ръкавът на ризата е бил извезан в мрежа от квадрати, също е предположение (макар и по-вероятно), защото украсата би могла да е втъкана в самия плат. Ако се вгледаме в изображението на лентата около главата, ще видим, че има представени три реда пришити камъни или метални пластинки, а в долния край се забелязват по-малки бели топчета (а не ресни), които повече се доближават до големината на перлите. Това означава, че погорните редове трябва да са били от по-големи по размер перли или друг вид украса в кръгла форма. Срещат се и други различия в описанията на изследователите. Екатерина Манова вижда в облеклото на жените наметала, но по-вероятно изглежда мнението на Венера Наследникова, тъй като ясно се забелязва, че платът, който се спуска по гърба е част от кърпата за забраждане. Същевременно съм по-склонна да се съглася с първата изследователка, която посочва, че орнаментът върху тъканта включва група от четири листчета, а не точки. Друго, което прави впечатление е, че на изображението на момичето има обици, макар и не толкова пищни, като на майката.

Наблюденията върху стенописа показват, че облеклото на момчето се е състояло от следните сигурни елементи: долна и горна риза, връхна дреха, пояс, шапка и обувки. За другото, като долни гащи например, може само да предполагаме. От своя страна



Скица на втората дреха на момчето от ктиторския портрет в Кремиковската църква „Св. Георги“. Автор: Силвия Аризанова.

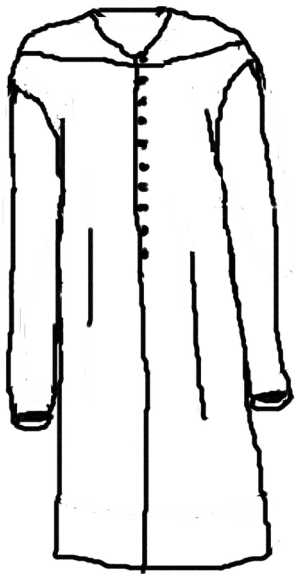
облеклото на момчето е включвало следните части: горна риза, връхна дреха, пояс, кърпа, украса за глава и обувки. Какво са представлявали долните дрехи е неизвестно, но с голяма увереност може да предположим, че е имало такива.

Представеното по-долу подробно описание на облеклото на двете деца е въз основа на мои наблюдения върху ктиторското изображение. За целта са използвани лични снимки и такива, публикувани в интернет, които общо взето не се различават по между си. Взети са предвид и описанията на представените по-горе изследователи. Тъй като снимките са правени след реставрация и зависят от светлината, е възможно да има неточност при цветовете. Макар описанията винаги да са субективни, съм се опитала да представя дрехите възможно

най-точно.

За кърпата на момчето може да се предположи, че е представлявала правоъгълно парче плат с размери около 1 x 1,2 м. Вижда се, че дължината стига малко под ханша, а отпред краищата са събрани около шията и кърпата минава зад ушите, така че обиците да се виждат. Изглежда накитът е прикрепял плата към главата. Кърпата е бяла с червеникава украса, пръсната в групи по четири средно големи листчета. Накитът представлява червена лента, вероятно от тъкан, която обикаля главата над челото и е украсена с три реда камъни или метални пластинки. По долната линия към тъканта са пришити малки перли. Изглежда момчето е носело обици. Забелязват се следи от оформен кръг, украсен по края с перли.

Момчето е изобразено с червена шапка, която би могла да е от плътна тъкан или кожа. Тя е полукръгла и покрива горната част на главата, може би на 1-2 см над ушите. Тънка бяла ивица подсказва, че по линия на подгъва е възможно да е представена украса или укрепваща лента. Поясът и на двете деца е изцяло от плат, върху който има изобразени широки линии по дългата страна – при момчето жълти се редуват с по-светли, а при момчето – светлосини с още по-светли. Първият пояс има и червени линии, които Венера Наследникова описва като хоризонтални, а върху другия са изобразени вертикално в групи по три, тънки линии в черве-

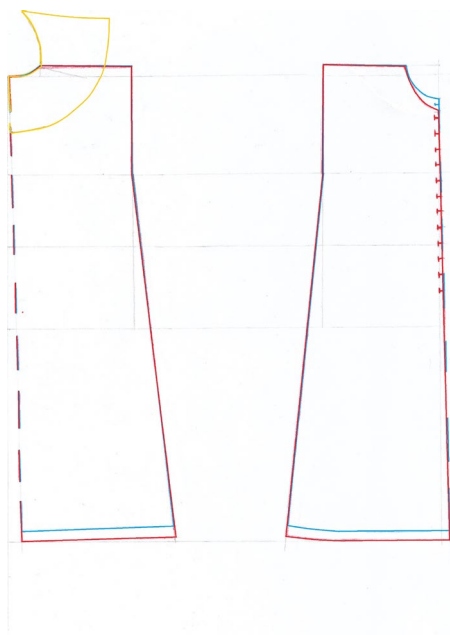


Скица на връхната дреха на момчето от ктиторския портрет в Кремиковската църква „Св. Георги“. Автор: Силвия Аризанова.

никаво и тъмносиньо. За размерите на правоъгълното парче плат, обхващащо талията, може да се предположи 1,8-2 м дължина и 0,60–0,80 м на широчина. Прави впечатление, че мъжките и женски пояси са праметнати в различни посоки – на Тодор по посока на лявата ръка, а на Драгна – към дясната. Същото се забелязва и при възрастните, с тази разлика, че те са вързани на възел.

От обувките на момчето не се вижда много, освен че са в червено и обхващат цялата предна част на крака. Тъй като връхната дреха на момчето е малко по-къса, тя разкрива повече от неговите обувки. Те са в жълт цвят, вероятно под формата на ботуш. Изглежда е имало шев при глезена и изобразена линия нагоре подсказва, че горната част е съставена от поне две парчета.

Долната дреха на момчето е от бяла тъкан. От нея се виждат ръкавите, украсени с квадрати от тъмночервени линии и малко от деколтето, също украсено. То е било кръгло и вероятно закопчавано с копчета, подобно на майката. Долната част на ръкава е оформен като къдричка. Той е дълъг, прав и стеснен към китката. За дължината на долната риза може само да се предполага, но вероятно е дълга до глезените, тъй като става въпрос за момиче. Връхната дреха изглежда по-скоро тъмносиня отколкото тъмнозелена, ако я сравним с останалите цветове от стенописното изображение. Тя е с голяма широчина и дължина до под глезените. По линия на деколтето е оформен около 3-4 см отвор в дълбочина до линия на гърдите, подобно на този на майката. Ръкавът е изрязан в горната си част и стига до малко под върха на рамото – 2–3 см, докато по долната линия на ръката е дълъг и стига до китката. По линия на изрязването, подгъва и деколтето се забелязва тънка златиста ивица, която напомня на оплетен като плитка шнур. Тя може да представлява бродерия или друг вид украса под формата на ширит. Краят на ръкава към китката е заметнат и се вижда червена подплата. Изглежда момчето е било облечено в три пласта дрехи, тъй като при деколтето се забелязва бяла риза с кръгла извивка по шията. Моделът на връхната дреха позволява да се видят дълги прави ръкави в по-скоро тъмносин цвят отколкото тъмнозелен, стесне-



Кройки на втората дреха (със синьо) и върхната одежда (с червено) на Тодор.
Автор: Силвия Аризанова.

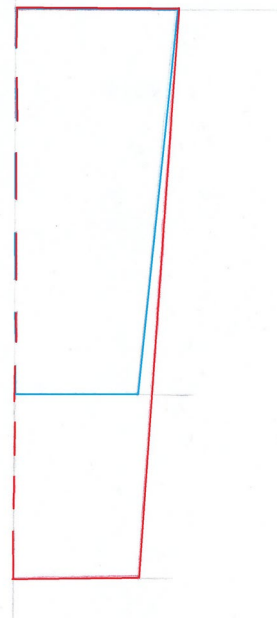
ни при китката. Изобразените гънки, подобно и на момичето, показват, че широчината на ръкава е давала добра възможност за движение на ръката, без да бъде притискана. За дължината на долната дреха може само да се предполага – възможно е да е стигала до коляното или около средата на прасците. При бащата Радивой също личат три пласта одежди. Горната е представена отворена и дава възможност да се види втората дреха. Тя е дълга малко над глезените и стои заметната отпред, като в горната част се образува триъгълно деколте. По линия на отвора е пришита широка светлозелена лента. Изображението не дава възможност да се види как е била затворена дрехата, но не личи да е имала отвор по дължина в предната си част, а по-скоро лявата част е покривала дясната и поясът или ня-

какъв вид странично закопчаване я е държал затворена¹². Ръкавът при бащата и сина са изобразени еднакво, поради което може да се предположи, че и с цялата дреха е така. Въпреки, че малка жълта ивица на деколтето върху бялата риза и под яката, навежда на мисълта, че втората дреха е имала кръгло деколте, украсено с тази жълта лента, която се вижда. Разлика има и в това, че при бащата поясът е завит върху втората дреха, а при момчето – върху най-горната. Върхната одежда на Тодор е по-къса от тази на Драгна, като дължината ѝ стига малко над глезените. Изобразените гънки показват голяма широчина. Тя е с червен цвят, докато яката, полегнала и покриваща раменете, е със жълт цвят. Ясно личи, че върхната дреха е била отворена отпред по цялата си дължина, като от шията до малко под пояса е била затворена с

12 С подобна дреха е изобразен сръбски жупан от XIV в., ктитор на църква в Каран (Ужице). Тя е заметната в предната си част по същия начин и в същата посока. Деколтетото и крайт на дрехата са обточени с широка богато украсена в златисто лента. Разликата е в това, че одеждата на сръбският жупан е без ръкав и с отвор по средата в полите на предната част. Важното в случая е, че лявата предна част покрива дясната, подобно на Радивой и че тя го обгръща целия отпред, като продължава до страничния шев или още малко отзад. Долният край на одеждата е леко завит в края си и личи бяла подплата. От това може да се съди, че лявата част загръща дясната страна под ръкава и се спуска надолу. За да стои по този начин и да не виси, освен коланът трябва да е имало и някакъв тип връзки или закопчаване. – вж. <https://en.wikipedia.org/wiki/Petar_Brajan#/media/File:Petar_Brajan.jpg> (30 юни 2015).

копчета. Те са с кръгла форма, вероятно от златист метал, ако съдим по жълтия цвят. Разположени са на гъсто – на около 1-2 см. Ако съдим от изобразеното, копчетата са били около 10-12 на брой. Много е възможно в долната си част дрехата да е стояла отворена. Ръкавът е представен като декоративен с дължина някъде около над коляното. Той има отвор в горната си част, малко под рамото, от където е промушена ръката. Отворът е изобразен скосено, по права линия, като при отпускане на ръката на долу, малка част от рамото остава покрита. В долната си част декоративният ръкав е защит и оформен, като реален. Технологичният процес, представен по-долу е предимно хипотетичен, като бъдещи проучвания могат да приемат или отхвърлят част от него. Ако разгледаме запазените образци на туники (ризи) от ранното средновековие, ще забележим, че общото между тях е правата линия от деколтето по рамото и ръкава¹³. Също така,

13 <<http://art.thewalters.org/detail/18468/tunic/>> (22 май 2015); <<http://www.metmuseum.org/collection/the-collection-online/search/446258?rpp=30&pg=1&ft=byzantine+tunic&pos=5>> (22 май 2015); <<http://www.metmuseum.org/collection/the-collection-online/search/475116?rpp=30&pg=1&ft=byzantine+tunic&pos=6>> (22 май 2015); <<http://www.metmuseum.org/collection/the-collection-online/search/475107?rpp=30&pg=1&ft=byzantine+tunic&pos=8>> (22 май 2015); <<http://www.metmuseum.org/collection/the-collection-online/search/448173?rpp=30&pg=1&ft=Child%27s+Tunic+with+Hood&pos=1>> (22 май 2015); <<http://www.metmuseum.org/toah/works-of-art/26.9.9>> (22 май 2015); <<http://collections.vam.ac.uk/item/O119593/tunic-unknown/>> (22 май 2015); <<http://collections.vam.ac.uk/item/O119606/tunic-unknown/>> (22 май 2015); <<http://collections.vam.ac.uk/item/O90760/tunic-unknown/>> (22 май 2015).



Кройки на ръкавите на Тодор. Автор: Силвия Аризанова.

че в повечето случаи те са падали по права линия надолу по дължината или с леко разкрояване встрани. Прави впечатление, че има разнообразие при броя шевове, вероятно в зависимост от тъканта и парчетата, с които са разполагали занаятчиите. Трябва да се има предвид, че тези примери са от векове по-рано и запазените туники са свързани с Византия и предимно от територията на Египет. Затова и е трудно да се предположи със сигурност как би изглеждала средновековната кройка на детската риза от изображението в църквата при Кремиковския манастир. Макар че голямото разпространение на начина, по който ръкавът е бил свързан с раменния шев по права линия, прави твърде вероятно да е било харак-

<<http://collections.vam.ac.uk/item/O119606/tunic-unknown/>> (22 май 2015); <<http://collections.vam.ac.uk/item/O90760/tunic-unknown/>> (22 май 2015).

терно и за облеклото на българите от разглеждания ктиторски стенопис. В съвременната кройка на горна дреха при свързване на ръкава има извивка, а при рамото – скосяване. Целта е да се избегне натрупването на плат и да се очертае формата на тялото. Голямата широчина на дрехите от средновековното изображение и линиите, очертаващи прегъването на тъканта при свивката на ръката, води до предположението, че тези съвременни похвати при кроенето не са били използвани. Затова при изработване на хипотетичните кройки, свързването при рамото и с ръкава е представено по права линия, подобно на запазените по-ранни туники. Възможно е да е имало изрязване при ръкавната извивка с цел да се избегне натрупването на плат, но на този етап от проучванията е трудно да се каже. Друг вариант е разширението на дрехата да се получава от дълнително разкроено парче, пришито към долната част на ръкавния отвор¹⁴. Така при ъгъла образуван от основните части (предна и задна) и допълнителното парче, се оформя четвъртитата извивка, която дава възможност за вталяване.

С голяма вероятност може да се предположи, че краищата на дрехите са били обшити по някакъв начин или е имало подгъв, за да не се позволява разплитането на тъкънта. Такъв ясно

личи в края на декоративния ръкав на Тодор. Изобразен е тъмен кръг във вътрешността, а в долната част е очертана червена линия, в цвета на лицевата част на дрехата. Шевовете не са представени в изображенията. Затова не е ясно как са изглеждали отделните части на одеждите и как точно са били пришивани. Може да се предположи, че е имало шевове по линия на рамената, по дължина на страничните линии и при връзката на предната и задната част с ръкава. Последният от своя страна е имал поне един шев, който да го затваря. Сходството с облеклото на възрастните, прави възможно долните ризи да са били закопчавани при деколтето със ситно подредени копчета.

Ако приемем, че долният червен цвят на връхната дреха на момичето е подплата, то тя трябва да е била пришита от опъковата страна към горния плат и след това да е била обърната през оставен в шева отвор, който след обръщането с лицевата страна навън, е бил зашит. Прави впечатление и друго, че ръкавът на връхната дреха е прилепен към този с украса на квадратчета. Не личи той да пада надолу при определено движение на тялото. Включително и на една от жените в богато облекло, изобразена в сцена заедно със св. Георги, макар и по-схематично. Ръкавът ѝ напомня този на жените от ктиторското семейство и също не личи да пада свободно надолу, макар да се състои от основната дреха и бяла, богато украсена с орнаменти риза. Това поставя

14 По подобен начин е скроявана ризата от българската народна носия през XIX в. – вж. Маринов, Д. Градиво за веществената култура на западна България. – В: Сборник за народни умотворения, наука и книжнина. Книга XVIII: II. Материали. София, 1901, 108-109.

въпроса дали изрязаният ръкав не е бил пришит или прихващан към другия по някакъв начин. Екатерина Манова насочва към портрет на жена от 1480 г. на италианския художник Е. Роберти, която има сходен ръкав¹⁵. Но при разглеждане на живописни произведения на други художници, също свързани с италианските земи и от XV в., се откриват много по-близки паралели, особено в рисунките на Карло Кривели¹⁶ и Сандро Ботичели¹⁷. Някои от жените в техните картини са облечени в дреха, чийто ръкав се състои от две части. Ясно личи, че този на връхната дреха на две или три места се прихваща с връзки, но така, че по-широкият и ефирен на ризата, остава открит на половина. Разликата е в това, че срязването е предимно от лакътя надолу, като се вижда ризата от вътрешната страна на ръката. При внимателно вглеждане на облеклото на майката от китторското изображение, се вижда, че при китката ръкавът е пристегнат със жълта панделка. Тя може да е била част от връхната дреха и да е пристягала така че да се образува къдричка. Едва забележимо, но при лакътя

15 Манова, Ек. Видове средновековни облекла според стенописите, с. 60; <https://it.wikipedia.org/wiki/Ercole_de%27_Roberti#/media/File:Ercole_de%27_Roberti_002.jpg> (30 юни 2015).

16 Carlo Crivelli <https://en.wikipedia.org/wiki/Carlo_Crivelli>; <<http://www.nationalgallery.org.uk/artists/carlo-crivelli>> (29 юни 2015).

17 Sandro Botticelli <https://it.wikipedia.org/wiki/Sandro_Botticelli>; <<http://www.sandrobotticelli.net/Portrait-of-a-Lady-1470-75-large.html>> (30 юни 2015).

също личи панделка, единият край, на която е в жълто, подобно на украсната ивица и друг, който е в цвета на долната риза. Това означава, че на това място е имало връзка, която прави захващането устойчиво, за да може да стои ръкавът по този начин. Логично е да има такива връзки от двете страни при лакътя. Ако съдим от цвета им, едната е била част от горната дреха и една от долната риза. При обличане са се завързвали по между си. Възможно е, къдричката при китката на момичето да е образувана от подобна връзка, която да прихваща ръкавът на горната дреха за този на ризата. За целта връзката трябва да е била пришивана на 2-3 см от края на ръкава. Ако се прише без тази разлика, ще се получи както изглежда при другата жена от сцената със св. Георги, където се вижда, че края на ръкава на бялата риза е издърпан към китката и затова изглежда с по-голяма дължина от другия. Венера Наследникова отбелязва, че по ръба на свързване се вижда част от червена подплата. Това също говори в полза на подобно прихващане на двата ръкава, защото, ако са били пришити, щеше да полегнат плътно един към друг и нямаше да се вижда подплатата. Този елемент от облеклото показва италианско влияние върху начина на обличане на българите. Макар да има известни разлики, многообразие се забелязва и в портретите на италианските жени – при някои разрезът е от лакътя, при някои от рамото, в броя връзки,

местата на прихващане и др. Затова е нормално ръкавът на българките да е оформен по-различно и да не повтаря напълно този на италианските жени. От ктиторското изображение на Кремиковската църква личи, че ръкавът на горната дреха е бил поизрязан и не е обхващал цялата китка. Покривал е вътрешната страна на ръката, ако съдим по изобразените свити ръце. Изглежда на художникът не му е било много ясно къде точно е отивало парчето от връхната дреха, защото при спуснатата лява ръка на майката, то идва от горната страна на ръкава, което не би трябвало да се случи, ако е изрязан при рамото, както е посочено на дясната ръка. По-реалистично е представено при жената от сцената със св. Георги, при която едната ръка е свита, а другата отпусната надолу. И в двата случая тъканта на връхната дреха минава по-вътрешната линия до дланта, а украсеният ръкав на ризата е от страна на лакътя. Точно така са изобразени ръкавите на момчето и десния на майката. Затова приемам, че това е било реалното им положение.

Тъй като мъжете са представени в три пласта дрехи, това прави много вероятно жените също да са имали още една долна риза, вероятно с опростена кройка, може би дълга и с къс ръкав, която не се забелязва външно. Възможно е лентата на главата да е била пришита към кърпата, но съм по-склонна да мисля, че са детайли, поставяни отделно един от друг. Изглежда вероятно, предвид

пришиването на украса, лентата да е била от по-плътна материя или да са били зашити едно за друго две парчета плат или едно прегънато на две. Обиците трябва да са били от някакъв вид метал и изглежда украсени с перли. Кърпата е по-скоро от цяло парче плат. Тя не завива раменете, а двата ѝ края са прибрани при шията. От долната риза на момчето се вижда твърде малко, за да се придобие ясна представа за нея. Тя има кръгло деколте по линия на вратната извивка и изглежда да е била от по-финна материя. Може да се предположи, че кройката ѝ е била опростена – широка, права, вероятно с къса дължина, покриваща слабините и с къси широки ръкави. Ако при момчето втората дреха е подобна на бащата, то следва тя също да е пристегната по някакъв начин – с друг пояс или връзки (копчета) отстрани. Второто е по-вероятно, тъй като затварянето на дрехата само с някакъв тип колан, го прави неустойчиво и краят ѝ ще виси или ще трябва постоянно да се наглася, което създава неудобство. Но под ивицата бяла риза, която се вижда при деколтето, се забелязва жълта линия, очевидно представляваща дреха под връхната. Жълтото е подобно на това на яката, но ясно е разграничено от нея. Може да се предположи, че изобразява украсна ивица на тъмносинята одежда. Това предполага, тя да е с кръгло деколте и различно оформена от тази на бащата в предната си част. Стеснението на ръкава изглежда е позволявало

китката да преминава свободно, тъй като не личи закопчаване или друг вид пристягане. Това се забелязва както при сина, така и при бащата, чиято поза на ръцете, позволява да се види ръкава от двете страни. Видима е и широчината на отвора на лявата ръка на Радивой, като става ясно, че той не прилепва плътно. За разлика от връхната одежда на момчето, тази на момчето е отворена отпред. Това предполага по линия на отвора от вътрешната страна да е имало подгъната или пришита допълнително широка лента от същия плат. Тя би дала необходимата устойчивост на линията и здрава основа за пришиване на копчетата. При изображението на бащата такава не личи от заметнатия край на дрехата, но на нея не са изобразени и копчетата. Възможно е художникът да е спестил тези подробности или връхната одежда да е била по-различна и без закопчаване. Яката е много вероятно да е представлявала отделен детайл, защит допълнително. Може да се е състояла от една част, пришита по вратната извивка или отзад, по средата на шията, да е имало свързащ шев за две нейни части. Съответно, за да има устойчива форма, би трябвало да е имало долна и горна яка, защити от опъковата страна заедно и обърнати така, че резервата да остане скрита. Възможно е по-подобен начин – с друго парче плат от вътрешната страна, да е била уплътнена цялата дреха. Тъй като декоративният ръкав пада зад ръката, се предполага

той да е бил защит за долната част на ръкавния отвор. При разреза в горната част както при бащата, така и при сина личи образуването на остър ъгъл по посока на линия на рамото. Това би могло да се получи, ако страничния шев и рамото са скроени под прав ъгъл, а предната и задната част представляват правоъгълно парче плат. При отпуснатата ръка надолу разрезът в горната част на ръкава би изглеждал точно така. Не е изключено по този начин да е бил оформен и ръкавът на жените. Копчетата личат върху лявата предна част, точно до линията, което означава, че са пришити на дясната и минават през илик на другата част. Около кръга на всяко копче е изобразена линия в страни, която може да представлява част от него, тъй като е в същия цвят или по-скоро обшит в златисто илик (прорязан през плата или оформен външно като завито шнурче). Самите копчета са по-големи и поставени на по-голямо разстояние от затварящите долните ризи на майката и на бащата. Шапката на момчето е била ушита от най-малко две части. Предвид, че покрива обиколката на главата, може би дори четири. Много вероятно е да е била подплатена отвътре с друга тъкан. Върху изображението на шапката на момчето личат линии, скосени на дясно по долната страна, докато към върха се вижда скосяване в обратната посока. Ако съдим от шапката, поставената на главата на бащата, която в долната си част напоя на широка лента, е възможно

и тази на сина да е имала подобно парче, което да обикаля главата по линия на челото. Представените резки може да представляват отделни парчета или да са част от украса във вид на ленти.

Изображението на обувките е доста неясно, но изглежда при момчето е имало свързващ шев около глезена и такъв, който е затварял горната част на обувката от вътрешната страна на крака. Личат следи от черта върху левия крак на момчето, които може да обозначават шев, който свързва частта, покриваща глезена и тази, обхващаща горната част на стъпалото. Четири линии напречно на пръстите от горната страна, би могло да представляват три свързващи ленти или четири връзки. Несъмнено стъпалото е било уплътнено по някакъв начин, може би с отделно парче кожа, покриващо долната част на крака и вероятно свързано с гореспоменатите ленти или връзки (предната част на крака към пръстите не се вижда добре). Ако съдим от по-ясното изображение на обувките на майката, материята, покриваща стъпалото отдолу е изрязана под формата на ниска пантофка и прикрепяна в предната си част откъм пръстите от ленти или връзки (на левия крак личат шест изобразени линии). Такива изглежда са били и обувките на момчето. Прави впечатление, че всички детайли са представени в един цвят, което предполага изработването им от една и съща материя, най-вероятно кожа. Относно използваните тъкани за останала-

та част от облеклото, също може само да се предположи. Долните ризи би трябвало да са от по-леки и тънки материи, докато връхните – от поплътни и дебели. Лесното огъване на плата, от който са изработени поясите, показва, че той е бил по-скоро сходен с този на ризите, отколкото на връхните одежди. Определено ръкавите на момчето представят дреха с по-ефирна материя от тази на момчето. Подобна изглежда и тъканта на кърпата, покриваща главата, докато шапката на момчето е по-скоро от груб плат или кожа.

Конструирането на детското облекло, изобразено в ктиторското изображение на църквата на Кремиковския манастир, е въз основа на съвременни методи и формули за изчисляване при изработването на подобни кройки. Представени са долна риза и върхна дреха, съответно при момчето и момичето. Машабът е 1:500. Предвид удължения силует и общия вид на изобразените деца, може да се предположи, че са били от т.нар. трета възрастова група – между 7 и 14 години. Макар че, ако имаме предвид височината им и съотношението спрямо възрастните (около линия на ханша), възможно е да са били и помалки. Ако приемем, че майка е била висока 1,70 м, според съвременните стандартни мерки, момчето трябва да е било високо около 1 м, което го поставя между деца на 3-4 години. Тъй като изображението му като цяло не създава подобно впечатление, при конструирането са използ-

вани стандартни мерки за около 10 годишно дете. Момчето изглежда по-ниско и малко по-малко от момичето, но с цел да се избегне натрупването на мерки и изчисления, са използвани едни и същи примерни такива. Кройките са представени в добавените илюстрации.

Възстановката на детско облекло от XV в. е хипотетична, но има своите основания. Детайлното вглеждане и проучване на неговия външен вид и начина, по който е било изработвано, води до по-голяма възможност за сравнение, нови въпроси и при целенасочена работа – намирането на техните отговори. Настоящата работа е крачка в тази посока.

ПРИМЕРНИ МЕРКИ И ИЗЧИСЛЕНИЯ ЗА КРОЙКИТЕ НА ОБЛЕКЛОТО НА МОМЧЕТО И МОМИЧЕТО

I. Мерки:

$$Вт = 146 \text{ см}$$

$$Пс = 4 \text{ см}$$

$$Ог = 76 + Пс (8 \text{ см}) = 84 : 2 = 42 \text{ см}$$

$$Ш \text{ рамо} = 11,8 + Пс (0,5 \text{ см}) = 12,3 \text{ см}$$

$$Д \text{ ръка} = 47,4 + Пс (2 \text{ см}) = 49,7 \text{ см}$$

$$О \text{ китка} = 14,5 + Пс (6 \text{ см}) = 20,5 \text{ см}$$

II. Изчисления

$$Длг (з. ч.) = 1/16 Вт + 2/10 Ог + 1 = 18,5 \text{ см}$$

$$Длт (з. ч.) = 1/4 Вт - 4 = 32,5 \text{ см}$$

$$Длх = 1/4 Вт + 1/8 Вт - 6 = 48,75 \text{ см}$$

$$Длг (п. ч.) = Длг + 1,8 = 20,3 \text{ см}$$

$$Д \text{ изд. (момиче)} = 106 \text{ см}$$

$$Д \text{ изд. (момче)} = 96 \text{ см}$$

$$Вви = 1/10 Ог : 2 = 2,1 \text{ см}$$

$$Шви = 1/10 Ог + 2 = 6,2 \text{ см}$$

$$Шгр = 4/10 Ог - 0,5 + 0,3 \times Пс = 17,5 \text{ см}$$

$$Шри = 2/10 Ог + 1 + 0,4 \times Пс = 11 \text{ см}$$

$$Шпч = 4/10 - 0,5 + 0,3 \times Пс = 17,5 \text{ см}$$

$$Шрк (момиче) = 1/2 Ок + 8 = 18,25 \text{ см}$$

$$Шрк (момче) = 1/2 Ок + 6 = 16,25 \text{ см}$$

Съкращения:

Вви – височина вратна извивка.

Вт – височина на тялото.

Д – дължина.

Д изд. – дължина на издалието.

Длг – дължина линия гърди.

Длт – дължина линия талия.

Длх – дължина линия ханш.

з. ч. – задна част.

п. ч. – предна част.

Пс – прибавка за свобода.

О – обиколка.

Ог – обиколка гърди.

Ш – широчина.

Шви – широчина вратна извивка.

Шгр – широчина гръб.

Шпч – широчина предна част.

Шри – широчина раменна извивка.

Шрк – широчина на ръкава при китката.

Силвия Аризанова е доктор по Средновековна българска история и конструктор-моделierer на дамско облекло.