

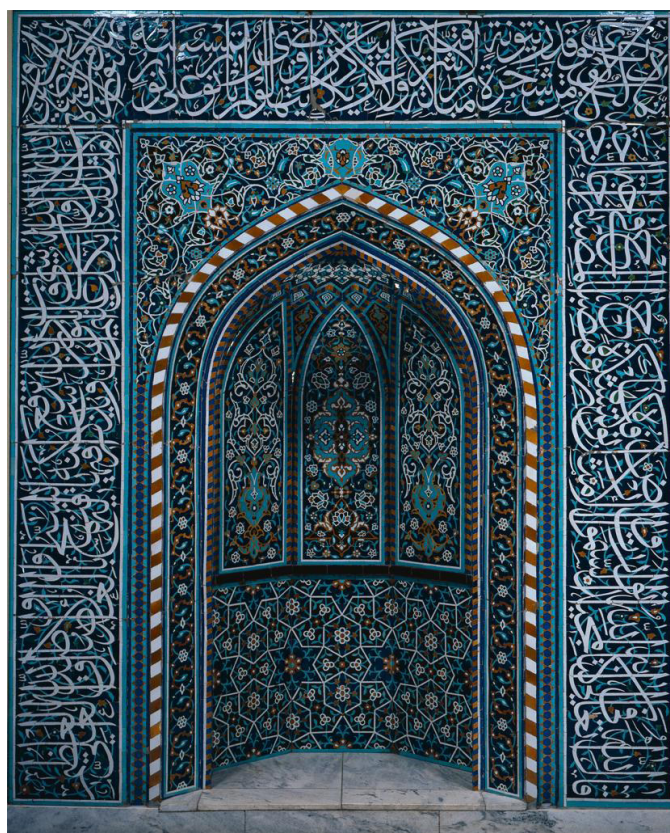
ГЕОМЕТРИЯТА КАТО ХУДОЖЕСТВЕН ЕЗИК НА ЕДНА РЕЛИГИЯ

АВТОР: Д-Р ВЕЛИЧКА МИНКОВА

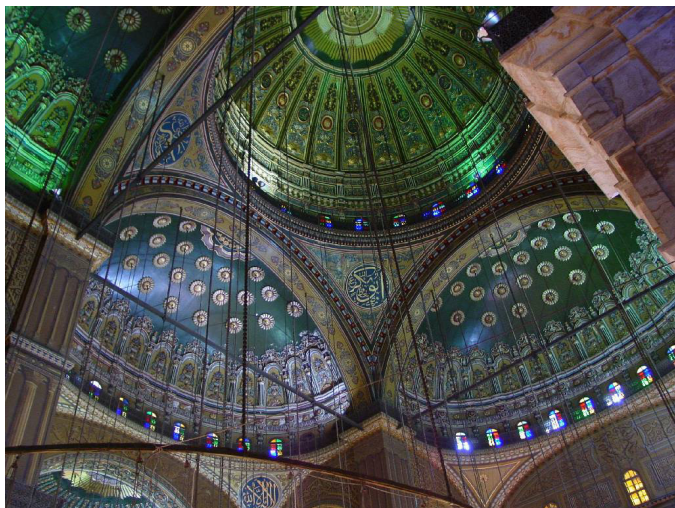
Ислямската религия не изключвала развитието на науката и научната мисъл, знанието се считало за една от предпоставките на истинската вяра и затова се насърчавало. От втората половина на VIII век до края на IX век, арабските научни разработки били в основата на знанието за света. Ролята на исляма в съхранението, предаването и развитието на науката е значима.

Усиленото превеждане на научни текстове започва по времето на абасидския халиф Абу Джафар ал - Мансур (754 – 775 г.), който изпраща пратеници във Византия с цел преводи на научни текстове, като по този начин наред с много ценни научни постижения арабите се сдобиват и с копия на Евклидовите трудове. Геометрията се оказва завладяваща не само теоретично, не само в рамките на математическите закономерности, но и чрез красотата на визуалните построения. Тя е „красива наука” не само за ума, но и за сетивата намерила визуален израз в ислямското декоративно изкуство.

Интересът на мюсюлманите към хади-



сите на Пророка, в които се разказва за поощряване на любознателността е една от първопричините за развитие на науката в ислямския свят. По времето на халиф Мамун Аббасид е създаден „Дом на мъдростта”, който функционира едновременно като академия и център за преводи, обсерватория и богата библиотека, институция изи-



грала важна роля за развитие на арабската наука.

Разнородният етнически състав на ислямското общество е първопричината за многообразието от архитектурни форми и стилове. Първите мюсюлмански архитекти използват методите и художествените елементи на страните, от които произхождат - Византия, Иран, Сирия, Египет и Индия, но постепенно заимстваните елементи са съгласувани с целите на общото вероизповедание.

„В мюсюлманските страни възниква своеобразен архитектурен „език“. За негова основа служи единната вяра и цивилизация, както и географското, климатичното и културното разнообразие.” (Буркхард 2000 : 132)

Архитектурната традиция на мюсюлманския град отразява единството и обвързаността на архитектурата на джамията, медресето, двореца и дома както и последователността на пространствата в тях. Архитектурната самоличност се формира от отношенията възникнали между отделните архитектурни елементи, в същото време тези връзки са подчинени на взаимодействието между различните

култури и разнообразните строителни методи.

„Кой би могъл да каже, че в исляма не съществува хармония между вярата и изкуството? Най-бляскавата проява на съчетанието между вяра и изкуство е джамията. Богът на Исляма, Всевишният Аллах е не само Милостив и Мъдър, но и Красив. Именно затова, както казват суфите, Той е ценител на красотата и изящството. Ако погледнем някоя от старите джамии ще разберем, че тези величествени постройки дарени на Господ, не само символизират светостта и духовната чистота, но и от историческа гледна точка представляват своеобразни галерии на ислямското изкуство.” (Зарринкуб 2007 : 133)

Джамиите символи на ислямския религиозен свят се строят като места за богослужение и обучение, среда за емоционално извисяване и за интелектуално вдъхновение. Към джамията се изграждат имарети, където болни и бедни намират храна и подслон. Видът на ритуалната функция определя визията на джамиите и води до подразделянето им на празнични, петъчни и квартални. Празничните (



наричани „мусала” или „намазгях”) се разполагат извън селищата, притежават несложен план - една стена с михраб или голям двор с портици. Местата за молитва от този вид започват да се строят в самото начало на исляма. Наричани са празнични, защото и до днес по традиция на двата големи мюсюлмански празници Курбан байрам и Рамазан там се чете молитвата. Друга важна сграда за мюсюлманите в средновековното селище е медресето (училището). През X век е разработена официална концепция за медресетата, според която към тях често функционират библиотеки съхраняващи религиозна литература и преводи на чуждестранни трудове. Според мюсюлманите божественото не се поддава на разгадаване, но светът може да

бъде предмет на изучаване.

Най-типичният елемент на джамията, превърнал се във визуален символ на ислямската религия е минарето. Първите минарета са построени в Египет, Палестина и Сирия. Пророкът Мухаммед не признавал нито огъня, нито тръбата като знак за начало на молитвата, така призивът – „езан” наложил създаването на високите съоръжения. Счита се, че като архитектурна форма, те водят началото си от средновековните кули, разположени по пътищата на керваните. По-късно в Сирия тези кули са преустрояват, в горната им част се оформят балкони, от който муезинът призовава вярващите за молитва. Минаретата се строят от дърво, камък, тухла със значителна височина и разнообразна форма – конична



на квадратна основа, спираловидна, правоъгълна, квадратна, многоъгълна и т.н. Мястото на минарето е над или от двете страни на портика водещ към двора, понякога до оградата като частично вградено или напълно отделено от другите зидове, носещо богата декоративна украса.

Дворът на джамията е органична част от архитектурната композиция. Поради горещия климат и парещото слънце, дворът е ограждан с галерии. В него се намира павилион с фонтан предназначен за ритуалното измиване на мюсюлманите преди молитва. Фонтанът, михрабът и минарето са символично репродуциране на небесните градини, които Коранът обещава

на избраните. (Йосифова 2009)

Друг важен архитектурен елемент на ритуалния ислямски дом придобил за вярващите сакрален смисъл е куполът. Когато човек отправи поглед нагоре към небето, той се увлича от гледката и от красотата на духовните висини, поради тази причина куполите са сложно конструирани и богато декорирани. Обикновено в малките квартални джамии куполът е един, докато при големите има допълнителни кубета или полукубета обединени около централното. Архитектурното формообразуване на полукубетата организирани около мащабна основна форма в символичен план изразява идеята за сплотяване на вярващите мюсюлмани

около имама. (Йосифова 2009)

Ислямското изкуство е не толкова изкуство на формата, колкото изкуство на декорацията, проявяващо се в най-висшия си вид в архитектурата и приложените изкуства независимо от техниката, материала и размерите. Един вид украса никога не е предназначена за определена сграда или обект, на-против декоративните принципи се прилагат при украсата на всички видове сгради и обекти.

„Архитектурата, която представлява важна част на материалната култура в мюсюлманските страни, се развива преди всичко в съответствие с ислямските канони, но се съобразява с естествената среда. Докато в областта на другите изкуства се прилага принципът абстрахиране, което води до откъсване от природни дадености, архитектурните произведения се съобразяват с природната среда, те се явяват фактически нейно продължение.“ (Ялъмов 2009)

Евклидовата геометрия получава ма-

териално въплъщение в кирпич, камък, дърво и други строителни материали, в обемно-пространствени структури - съчетания от кубове, паралелепипеди, призми, конуси, цилиндри, пирамиди, полусфери и сфероконични куполи. В същото време тези елементи обслужват разнообразни функции – да ограждат и покриват помещения, да носят елементи и да бъдат носени. Най-голямо разпространение намират четириъгълните и осмоъгълните форми, след това шестоъгълните, дванадесетоъгълните, двадесетичетириъгълните куполи. Разнообразието от творчески опити в търсенето на най-добрата форма са свързани с увеличаване на подкуполното пространство и с постигане на архитектурна изразителност. (Булатов 1988 : 96)

Основните принципи и форми на мюсюлманската архитектура и орнамента произлизат от византийското изкуство на Източна Европа и Западна Азия, от копското изкуство на Египет



и от сасанидското изкуство на персия. Характерните декорации изпълващи стените, подовете и таваните не са идея и нововъведение на ислямските архитекти и декоратори, а естествено продължение на традицията инспирирана от начина на живот и бит на арабите. Номадските племена от Централна Азия, Персия и Афганистан от векове произвеждат килими и черги служещи за подови настилки, молитвени килими, сенници и палаткови декорации. Мюсюлманското изкуство доразвива тази дълго просъществуваща традиция прена-сяйки я върху стените, таваните и подовете на сградите под формата на геометрични и флорални мотиви.

Поради липсата на много пространствени елементи в интериора, декоративната украса допринася за овладяване на пространството и в същото време за неговата визуална непрекъснатост. Декоративните построения се ограничават до две измерения, но самият им характер предполага и демонстрация на триизмерни възможности. Геометричният ритъм в равнината, изпълнен в отразяващи и блестящи материали и глазури превръщат декорацията в разкошна украса, симфония от цветове и повтарящи се равномерни визуални тактове.

За мюсюлманите светлината има божествена природа и може би това е първопричината масивните визуални структури да бъдат превръщани в мрежа от светлинни трептения. Пространството се хармонизира чрез светлинни ефекти от цветни и светлосянъчни филтри каквито са декоративните

ажури, решетки и витражи.

„Във времето и пространството ислямското изкуство не намерило по-добро убежище от джамията. Съвместното сътрудничество на различни народи в усъвършенстването и декорирането на тези култови сгради въпреки съхраняването на местните особености създава вид космополитизъм в ислямската архитектура. Той, разбира се, е обусловен и от толерантността в мюсюлманския свят, което е едно от духовните достойнства на мюсюлманите.“ (Зарринкуб 2007 : 136)

Геометричното декоративно изкуство изразява фундаменталността на ислямския дух чрез организираност, симетрия, мяра и чрез чисто геометричните декоративни форми.

През Средновековието ислямските художници вярвали, че използвайки повтарящия се геометричен мотив, ползват езика на вселената и подпомагат вярващия мюсюлманин в съсредоточаването му върху смисъла на живота и величието на сътворението. Орнаменталните и геометрични модели успешно обединявали художествените и естетически традиции, вкусове и потребности на различните народи приели исляма.

В голямата си част изкуството на исляма, независимо от неговия вид и характер е в същността си изкуство на декорацията и на трансформацията. Невероятният усет към орнаментика спомага за възникване и развитие на забележително приложно – декоративно изкуство. Предмети за дома като съдове, блюда, кани, килими и други са създавани в красиви форми и

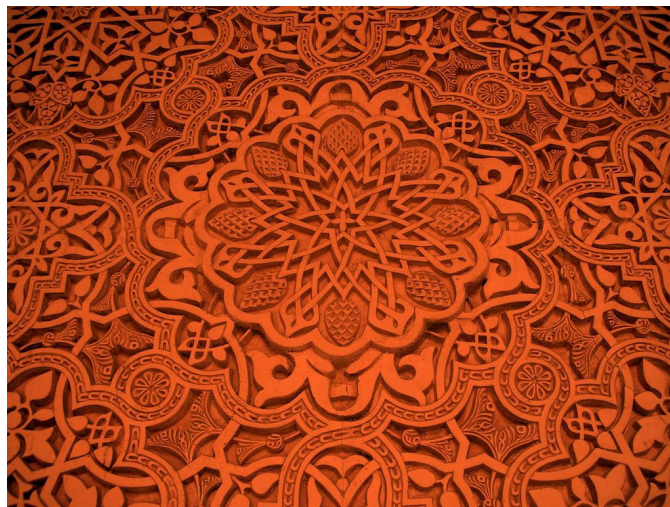
покривани с изтънчен орнамент, чрез спазване на определени геометрични закономерности.

Целта никога не е била само украса, а по-скоро преобразуване като чрез този подход значителните мащабни обекти са доведени до художествена дематериализация. Чрез богатата декоративна украса, огромните сгради се превръщат в ефирни структури, напомнящи за украсените страници на Корана.

Комплексното разглеждане на философските и естетически прозрения на средновековните учени от Средния и Близък Изток, трактати и анализи на архитектурната структура и орнамент, извеждат доказателства за съществуването в онези времена на наука за архитектурното проектиране, тясно свързана с геометричната естетика. При направените анализи на паметници на ислямското изкуство се потвърждава геометричния прием в качеството на система известна и приета от всички ислямски автори през вековете.

В изкуството идеята за хармония получава въплъщение във вид на строго разработени системи от геометрични построения реализирани върху плоскост и в пространството. Анализът на съразмерността, съхранена в архитектурните паметници, показва еволюция на системата на построение на художествената форма – от елементарно прости основани на квадрата, равностранния триъгълник и техните производни, към по-сложни основани на производни на полуквadrата и деление на линиите в средните и крайни отношения. Развитието на тази систе-

ма в творчеството на архитектите от XIV – XV век довежда до изработване на нова, универсална система на геометрични отношения. (Булатов 1988 : 301)



Литература:

Булатов 1988: Булатов, М. Геометрическая гармонизация в архитектуре Средней Азии IX – XV вв. Москва, 1988.

Буркхардт 2000: Буркхардт, Т. Искусство ислама. Язык и значение. Таганрог Ирби, 2000. с. 132.

Зарринкуб 2007: Зарринкуб, А. История на ислямската цивилизация. София, 2007.

Йосифова 2009: Йосифова, М. Поява и развитие на джамията в ислямския свят през ранното Средновековие. Архитектура и символика.

<http://www.islamicinstitute-bg.org/docs/godisnik_2009.pdf> (последен достъп на 26.11.2011 г.)

Ялъмов 2009: Ялъмов, И. Ислямското изкуство – ядро на културата.

<http://www.islamicinstitute-bg.org/docs/godisnik_2009.pdf> (последен достъп на 26.11.2011 г.)